

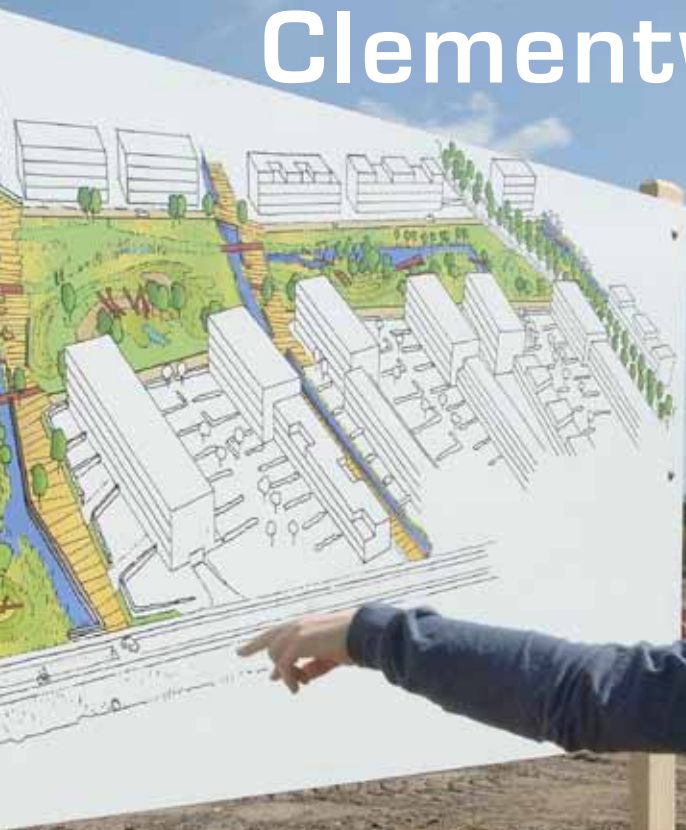


infowaas

tijdschrift over het Waasland

Jaargang 23 • nr. 2 • april - mei - juni 2013

Eerste spadesteek voor Clementwijk²



Interview met Remi Audenaert, voorzitter Interwaas

Interwaas sluit het jaar 2012 positief af

België-Belgique
P.B. - PP
9100 Sint-Niklaas
Driekoningen
3/5022

Driemaandelijks tijdschrift, P206173
V.U.: Bart Casier, directeur Interwaas,
p.a. Lamstraat 113, 9100 Sint-Niklaas

Een tijdschrift van  **interwaas**



Op volle kracht vooruit

De Algemene Vergadering van 29 mei 2012 keurde het strategisch plan Interwaas 2013-2018 goed. Nu is het aan ons om het waar te maken!

Het strategisch plan, dat je verder in dit nummer wordt toegelicht en ook beschikbaar is op onze website, focust op tien werkdomeinen. Veel daarvan doen wij al, maar er worden nieuwe accenten gelegd en er zijn ook nieuwe punten. Het schip verandert niet van koers, maar het is nodig om regelmatig bij te sturen. Vinger aan de pols.

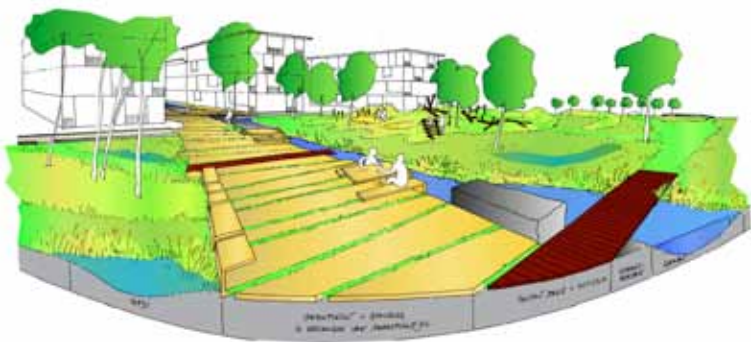
Het realiseren van al wat in dat strategisch plan staat, gebeurt in nauwe samenspraak met de Wase gemeenten en een volgende logische stap is de koppeling met de beheers- en beleidscyclus (BBC) van de gemeenten. Over de volgende punten uit ons strategisch plan vragen wij aan de gemeenten ze te willen opnemen in hun BBC. Het betekent een engagement van de gemeenten om die zaken met of door Interwaas te laten uitvoeren en in voorkomend geval er ook de middelen voor te voorzien:

- voor het werkdomein regionale economie: de coördinatierol naar de sociale economie;
- voor het werkdomein ruimtelijke ordening: GIS-overleg en G-scan en de opmaak van ruimtelijke uitvoeringsplannen;
- voor het werkdomein cultuur: de Erfgoedcel Waasland en BiblioWaas en mogelijks andere vormen van culturele samenwerking;
- voor het werkdomein welzijn: het WOK (Waas overleg kinderopvang), het WASO (Waas jeugdoverleg) en naar de toekomst initiatieven m.b.t. regionaal welzijn en samenwerking met de OCMW's en andere sociale partners;
- voor het werkdomein mobiliteit: de verdere behartiging en uitvoering van de studies rond de harde en zachte mobiliteit in het Waasland en intergemeentelijk overleg;
- voor het werkdomein shared services: de verschillende vormen van dienstverlening aan de gemeenten, waaronder rioolkolkenreiniging, wegmarkeringen, opmaak gemeentelijke ruimtelijke uitvoeringsplannen, regie- en coördinatieopdrachten, enz.;
- voor het werkdomein wonen: de goedkope en renteloze energieleningen (lokale entiteit van het Fonds ter Reductie van de Globale Energiekost) en intergemeentelijk woonbeleid;

Wij vragen lang niet voor alles een financiële inbreng aan de gemeenten. Er zijn immers vier manieren van bekostigen van bijkomend personeel of activiteiten: via de projectwerking, via de algemene werking, via subsidies of op basis van het kostendelend principe. Heden vragen wij enkel een bijdrage voor de erfgoedcel (aan alle gemeenten, in het kader van het convenant) en voor de shared services (op basis van de uitgevoerde prestaties).

Voor sommige aspecten, zoals mobiliteit en intergemeentelijk woonbeleid zijn geen of slechts ten dele (personeels)subsidies mogelijk. Hier stelt zich de vraag naar de kostendeling. In deze tijden van budgettaire moeilijke oefeningen geen evidentie! Misschien kan het Waas fonds (dat bestemd is voor Wase gemeentelijke of intergemeentelijke projecten) hier tijdelijk een oplossing bieden?

ir. Bart Casier – directeur



Uitbreiding Clementwijk © Fris in het Landschap



© Stefaan Van Hül

Eerste spadesteek voor Clementwijk²

Groen – autoluw – energiezuinig – speels

Op zaterdag 4 mei 2013 heeft Vlaams minister voor Wonen Freya Van den Bossche (Sp.a) de eerste spadesteek gegeven voor de uitbreiding van de Clementwijk in het noorden van Sint-Niklaas. In een eerste fase (16 ha) zal Clementwijk² plaats bieden aan 400 energiezuinige woningen bestemd voor verschillende bewonersgroepen en een stadsdeelpark van 4 ha. In een tweede fase (12 ha) wordt de wijk verder uitgebreid tot 700 woningen en met gemeenschappelijke voorzieningen zoals een school, kinderopvang en buurtwinkel. Het is meteen het grootste stadsuitbreidingsproject ooit in Sint-Niklaas.

Projectfiche Clementwijk²

Situering: aan de noordrand van de stad Sint-Niklaas

Partners: stad Sint-Niklaas (31 kavels), de Sint-Niklase Maatschappij voor de Huisvesting (130 sociale huurwoningen), de Waasse Landmaatschappij (42 sociale koopwoningen), Interwaas (28 kavels) en Matexi (169 woningen)

Ontwerp: Fris in het Landschap i.s.m. Grontmij Belgium

Kwaliteits- en duurzaamheidsbewaker: evr-Architecten

Subsidies: Vlaamse Maatschappij voor Sociaal Wonen, Agentschap voor Binnenlands bestuur – Team Stedenbeleid, Agentschap voor Natuur en Bos en Departement Leefmilieu, Natuur en Energie

Aannemer: Aclagro

Meer info: www.clementwijk.be

Een autoluwe woonwijk met speel- en leefstraten

De Raad van Bestuur duidde op zijn beurt Remi Audenaert aan als voorzitter. Lieven Dehandschutter, Christel Geerts en Marina Van Hoorick werden tot ondervoorzitter verkozen. Naast de voorzitter en ondervoorzitters vaardigde de Raad van Bestuur nog een aantal andere leden af voor het Directiecomité van Interwaas: Guy Tindemans, Boudewijn Vlegels, Julien Mertens, Guido De Waele, Peter Buysrogge, Wout De Meester, Frans Windhey, Luc De Ryck, Stephan Van der Gucht, Michel Du Tré en Jo De Cuyper.

Verder adviseerde de Raad van Bestuur aan de gemeenteraad van Sint-Niklaas om de volgende personen voor te dragen als deskundigen omwille van hun ervaring, deskundigheid of huidige werkring: Peter Deckers, Dirk Bulteel, Piet Callens, Julien Van Geertsom, Pieter Van Oost, Jef Foubert en Rik Daelman. De deskundigen worden pas effectief benoemd op de Algemene Vergadering van 29 mei 2013.

In vier kernwoorden samengevat wordt de nieuwe wijk groen, autoluw, energiezuinig en speels. Fietzers en voetgangers krijgen er voorrang. De woonvelden zijn wel bereikbaar voor auto's, maar er is geen kriskas verkeer doorheen de wijk. Auto's worden geparkeerd op gebundelde parkings in de woonvelden. Voor bezoekers zijn er parkings aan de rand van de wijk, zodat de straten gezellige leef- en speelstraten worden.

In Clementwijk² komt ook een project voor cohousing voor een 20-tal privéwoningen. Een cohousing gemeenschap bestaat uit meerdere families (en alleenstaanden), die elk hun eigen huis of appartement bewonen, maar daarnaast gemeenschappelijke delen gebruiken en beheren, zoals een tuin, een grote leefruimte met eetzaal en keuken, wasfaciliteiten en kinderopvang. Cohousing Waasland is hiervoor nog op zoek naar geïnteresseerde medebewoners. Wie interesse heeft, kan zich kandidaat stellen via info@cohousingwaasland.be.

Een groot, natuurlijk park met veel beleevingswaarde

Bij de inplanting van de woonvelden is rekening gehouden met het bestaande landschap: de grachten blijven bestaan en de woonvelden komen op de bolakkers. Naast de woonvelden komt een groot, natuurlijk park waarin heel wat te beleven zal zijn. De bestaande grachten en knotwilgen worden zoveel mogelijk behouden. Er komen school- en buurtuintjes (fase 2), avontuurlijke speelzones, ontmoetingsplekken voor grote en kleine evenementen, enz. Kortom, het park wordt het kloppend hart van de wijk.

De werken van fase 1 zijn eind maart 2013 gestart en lopen tot het voorjaar 2014. Daarna kunnen gefaseerd de woningbouwprojecten worden opgericht.



© Stefaan Van Hu



Remi Audenaert

burgemeester, voorzitter EGTS Linieland van Waas en Hulst en voorzitter Interwaas

Remi Audenaert is al sinds 2006 burgemeester van Sint-Gillis-Waas. In 2011 werd hij als eerste voorzitter van de EGTS Linieland van Waas en Hulst en sinds kort is hij ook tot voorzitter van Interwaas verkozen. Bovendien is hij grootvader van vijf kleinkinderen. Een druk bezette man, maar voor een interview met ons maakte hij graag tijd. Bij de vraag of hij voorzitter van Interwaas zou worden, heeft hij geen minuut getwijfeld. Het voorzitterschap van Interwaas is een nieuwe uitdaging waarvoor hij zich ten volle wil inzetten. Welke koers hij met de intercommunale wil varen, lees je hieronder.

Je volgt Rik Daelman (Open VLD) op, ex-burgemeester van Waasmunster. Heeft hij je tips meegegeven voor het voorzitterschap?

Ik ken Rik Daelman al jaren via het burgemeestersoverleg en heb op die manier veel met hem samengewerkt. Dan hebben we het wel eens gehad over het voorzitterschap van Interwaas en heeft hij mij een aantal tips meegegeven. Het belangrijkste is om de dossiers goed op te volgen, wat niet evident is. Interwaas heeft als intergemeentelijk samenwerkingsverband voor streekontwikkeling in het Waasland een waaier aan uiteenlopende werkdomeinen. Met het strategisch plan 2013-2018 komen er nog een aantal werkdomeinen bij, zoals publieke ruimten en welzijn. Om het overzicht te bewaren, is het belangrijk van elk werkdomein op de hoogte te blijven. Een goed contact met de directeur en de medewerkers van de intercommunale is daarbij essentieel.

Ook is het belangrijk om als voorzitter erop toe te zien dat elk bestuurslid de intercommunale op dezelfde manier vertegenwoordigt en dat we met z'n allen als één stem naar buiten komen, wat niet gemakkelijk is. Zeker niet gezien de huidige wijzigingen in het politieke landschap. Het wordt een uitdaging om telkens opnieuw naar een consensus te streven.

Interwaas is geen onbekend terrein. Je was al lid van de Raad van Bestuur en dus vertrouwd met de organisatie. Welke accenten wil je de komende jaren als voorzitter leggen?

De vorige legislatuur heeft het ons gemakkelijk gemaakt (lacht). Zij hebben een voorstel van strategisch plan voor de komende zes jaar opgemaakt samen met de RebelGroup Advisory Belgium dat door de Algemene Vergadering van woensdag 29 mei 2013 is goedgekeurd. Daarin staan een

heleboel nieuwe accenten welke koers we met de intercommunale willen varen, die ik ten volle steun.

Om er dan toch eentje te moeten uittichten, wil ik tijdens mijn voorzitterschap absoluut werk maken van mobiliteit en mee helpen de studies 'Mobiliteit op de weg in het Waasland' en 'Naar een verbetering van de zachte mobiliteit in het Waasland' tot uitvoering te begeleiden. Mobiliteit is een hot item dat op streekniveau moet aangepakt worden om tot constructieve oplossingen te komen voor de huidige problematieken en laat ons daar de komende jaren op toeleegen.

Je bent ook burgemeester van Sint-Gillis-Waas en voorzitter van de EGTS Linieland van Waas en Hulst. Valt dit te combineren met het voorzitterschap van Interwaas?

Het voorzitterschap van de EGTS Linieland van Waas en Hulst, waarin Interwaas participeert, wisselt om de twee jaar

Wat is de EGTS Linieland van Waas en Hulst?

Op 15 juni 2011 hebben de provincies Zeeland en Oost-Vlaanderen, de gemeenten Stekene, Sint-Gillis-Waas, Hulst en Beveren samen met Interwaas de Europese Groepering voor Territoriale Samenwerking (EGTS) Linieland van Waas en Hulst opgericht. Doelstelling van de samenwerking is het grensoverschrijdend overleg en grensoverschrijdende samenwerking tussen de Vlaamse en Nederlandse partners bevorderen en ondersteunen. In het bijzonder spitst de EGTS zich toe op het opstarten en uitvoeren van grensoverschrijdende samenwerkingsprojecten rond de haven en economie, mobiliteit, natuur en recreatie, wonen en leefbaarheid. De EGTS wordt geleid door de Linieraad bestaande uit zeven afgevaardigden, één van elk deelnemend bestuur. Het Directiecomité van Interwaas besloot Miet Deckers voor Interwaas af te vaardigen voor deze raad, Frans Windhey werd aangehouden als plaatsvervanger.



en eindigt voor mij in september. Dan geef ik de fakkel door, wellicht aan de burgemeester van Hulst. Het voorzitterschap van Interwaas komt dus op een zeer geschikt moment voor mij. Ik vind het een grote eer dat ik tot voorzitter van Interwaas verkozen ben en zie het voorzitterschap als een kroon op mijn politieke carrière. Op 1 januari 2015 geef ik ook als burgemeester van Sint-Gillis-Waas de fakkel aan Chris Lippens, die momenteel eerste schepen is. Ik heb een hekel aan burgemeesters die vinden dat ze onvervangbaar zijn en wil zelf op die manier de jonge generatie een kans geven. Dan word ik voorzitter van de Gemeenteraad.

Wat zijn voor u de troeven van een intergemeentelijk samenwerkingsverband, zoals Interwaas?

Vooraf voor kleine gemeenten biedt intergemeentelijke samenwerking tal van voordelen, zowel op financieel, logistiek en praktisch vlak als op het vlak van de kwaliteit van de dienstverlening. Door schaalvergroting kan men de efficiëntie en specialisatie van de werking verhogen. Via intergemeentelijke samenwerking kan men o.a. zorgen voor een professionele omkadering en een

sterkere onderhandelingsprocedure (t.a.v. hogere overheid en andere instanties). En op die manier kunnen we uiteraard de belangen van het Waasland, zeker wat betreft de ontwikkeling van de haven op Linkeroever, beter verdedigen. Door samen te werken, hebben we meer slagkracht.

Wie is Remi Audenaert?

- in de politiek gestapt op 1 januari 1983
- zetelde 10 jaar in de Gemeenteraad
- werd vervolgens op 1 januari 1993 schepen
- sinds 1 januari 2006: burgemeester van Sint-Gillis-Waas
- 2007-2013: lid Raad van Bestuur Interwaas
- sinds 15 juni 2011: voorzitter van de EGTS Linie-land van Waas en Hulst
- sinds 20 maart 2013: voorzitter van Interwaas

Het strategisch plan 2013-2018 in een notendop

Zoals het decreet op de intergemeentelijke samenwerking voorschrijft, heeft Interwaas een ondernemingsplan bestaande uit een evaluatierapport en het strategisch plan 2013-2018 aan de Jaarvergadering van woensdag 29 mei 2013 voorgelegd, dat werd goedgekeurd. Met het strategisch plan 2013-2018, dat werd opgesteld in samenwerking met de RebelGroup Advisory Belgium, wordt de koers die Interwaas de komende zes jaar zal varen in hoofdlijnen vastgelegd, rekening houdend met een verwacht toekomstbeeld. Interwaas kiest bewust voor een strategisch plan dat de nodige flexibiliteit in haar werkzaamheden toelaat. Dit houdt in dat de mogelijkheid om onvoorziene paden te bewandelen open gehouden wordt, zonder de doelstellingen op lange termijn en waarden uit het oog te verliezen.

Missie: bestaansreden en identiteit

Balancerend tussen belangenbehartiging in het kader van een specifiek thema en een concreet activiteitenpakket op verschillende domeinen, wordt volgende missie voor de periode 2013-2018 door Interwaas naar voor geschoven:

In samenwerking met de Wase gemeenten en de provincie Oost-Vlaanderen wil Interwaas vanuit een lokale sturing de ontwikkeling van het Waasland actief bevorderen via dienstverlening, projectwerking en belangenbehartiging.

Interwaas zal deze missie uitvoeren, in lijn met de vooropgestelde basiskwaliteiten:

- krachtdadig;
- innovatief;
- deskundig;
- transparant en open;

- duurzaam;
- sociaal;
- samenwerkend.

Basiskwaliteiten zijn waarden of leidende principes waarnaar Interwaas bij de uitvoering van haar taken streeft en die de werking van Interwaas kenmerken.

Visie: Interwaas in de toekomst

Om te weten waar Interwaas over 10 jaar wil staan, is het belangrijk een beeld te hebben van de omgeving waarin we ons op dat moment zullen bevinden. Interwaas is samen met de hulp van interne en externe stakeholders en experts aan de slag gegaan om trends, onzekerheden, stakeholders, stimulansen en andere factoren te bepalen die relevant zijn voor de toekomstige streekontwikkeling en voor Interwaas als organisatie en samenwerkingsverband. Op basis van deze informatie werd een beeld van de toekomst gevormd, een visie voor Interwaas en voor streekontwikkeling voor 2018 geformuleerd.

Te midden van de socio-economische, politieke en culturele uitdagingen waarmee het Waasland geconfronteerd zal worden, wenst Interwaas haar unieke en algemeen (h)erkende positie te versterken door expertise en een duidelijke toegevoegde waarde voor alle belanghebbenden.

Werkdomeinen

Interwaas kan haar toekomstig speelveld opdelen in tien werkdomeinen die kunnen omschreven worden als thema's waarin de organisatie in verschillende maten en vormen actief is:

1. Regionale economie
2. Waaslandhaven
3. Kenniscentrum
4. Ruimtelijke ordening
5. Welzijn
6. Mobiliteit
7. Cultuur
8. Dienstverlening en shared services
9. Wonen
10. Publieke ruimten

Kerntaken en ambities

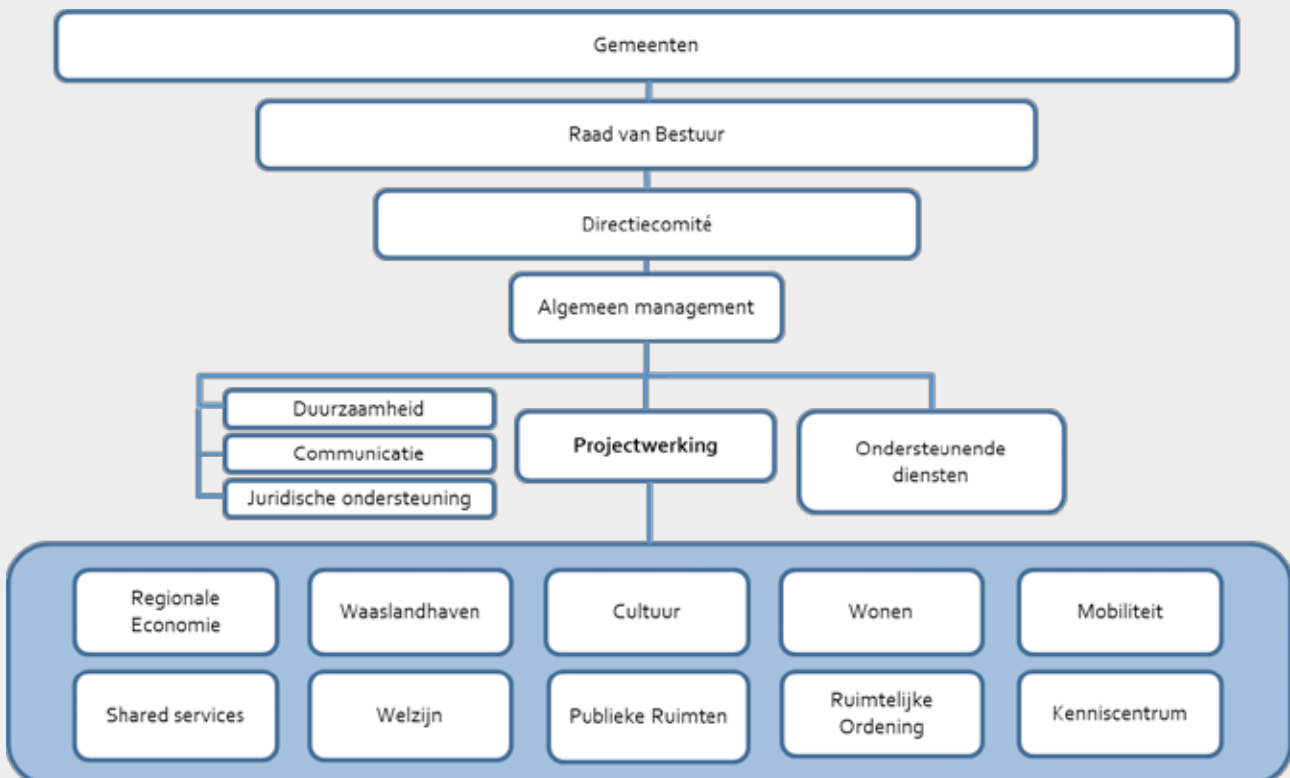
Per werkdomein worden in het strategisch plan 2013-2018 dan de strategische doelstellingen aangegeven. Strategische doelstellingen verfijnen de ambitie vooropgesteld in de missie en visie en bepalen per werkdomein wat Interwaas over 10 jaar bereikt wil hebben.

Interwaas beoogt om binnen 10 jaar samen met en ten dienste van de Wase gemeenten:

- de socio-economische ontwikkeling binnen de regio te hebben ondersteund en mee richting te hebben gegeven, om zo de tewerkstelling in de regio te stimuleren;
- bijgedragen te hebben aan de ontwikkeling van de Waaslandhaven, met aandacht voor een rechtmatige verdeling van de baten en kosten op maatschappelijk, financieel en socio-economisch vlak;
- erkend te zijn als contactpunt voor alle relevante socio-economische informatie en trends en op haar beurt deze informatie te hebben verspreid onder relevante partners;
- een duidelijke meerwaarde te hebben aangetoond op het gebied van ruimtelijke ordening in het Waasland, met het oog op een goede combinatie van een sterke economische regio enerzijds en een aangename leefomgeving anderzijds;

- samenwerking op het vlak van welzijn te hebben gestimuleerd en geconcretiseerd, met als doel een hoger welzijn voor de Wase burger en een versterking van de maatschappelijke samenhang;
- op het vlak van mobiliteit een rol van belangenverdediger te hebben vervuld op alle relevante beslissingsniveaus en een rol van bemiddelaar / initiator met betrekking tot grensoverschrijdende mobiliteitsproblematieken en -opportunities;
- de cultuurbeleving en -participatie van de Wase burger te hebben ondersteund, in het bijzonder met betrekking tot de domeinen cultureel-erfgoed en bibliotheekwezen;
- een platform te zijn waar de gemeenten hun krachten kunnen bundelen en zo toegang krijgen tot duurzame, kwaliteitsvolle producten en diensten aan een correcte prijs;
- een aanbod van innovatieve en duurzame woningen in het Waasland te hebben verzekerd;
- de kennis en kunde ontwikkeld te hebben met betrekking tot de inrichting van publieke ruimten en concrete projecten op dit terrein te hebben gerealiseerd.

Naast de inhoudelijke strategische richtingen die voor de komende 6 jaar zijn uitgetekend, zijn eveneens ambities opgesteld met betrekking tot de werking van de organisatie. Deze ambities hebben voornamelijk betrekking op de interne werking, zoals de organisatie- en personeelsstructuur, de financiële positie van de organisatie, maar ook op de wijze waarop Interwaas omgaat met haar stakeholders, zoals de externe communicatie en structurele betrokkenheid. Al deze doelstellingen werden concreet doorvertaald naar acties in een actieboek voor intern gebruik, gekoppeld aan een inschatting van de benodigde personele middelen en de organisatiestructuur. Op basis van een koppeling tussen strategische lijnen en het benodigde personeel werd volgend inhoudelijk organigram opgesteld:



Kort nieuws

Meer uitgebreid nieuws vind je op www.interwaas.be.

Interwaas sluit het jaar 2012 positief af

Op de Jaarvergadering van woensdag 29 mei 2013 sloot Interwaas het voorbije jaar af met een positief saldo en werden het jaarverslag en de jaarrekening 2012 goedgekeurd. 2012 betekende voor Interwaas opnieuw een jaar van zware investeringen, vooral in bedrijventerreinen en huisvestingsprojecten. Zo werd de derde fase van de kmo-zone Aven Ackers in Beveren verder afgewerkt en ging de verkoop van de bedrijfskavels van start. Bij de huisvestingsprojecten werden de infrastructuurwerken in de verkaveling Bormte-Dorpsstraat in Stekene, Watermolenwijk II in Sint-Niklaas en Daalstraat in Vrasene voltooid en zijn inmiddels de verkopen van de kavels opgestart.

Met het oog op de investeringen die het komende jaar op stapel staan, werd beslist om

- over het boekjaar 2012 geen dividend uit te keren;
- het Waas fonds te verhogen met de helft van de winst van het boekjaar 2012;
- het resterende deel van de overgedragen winst van de voorbije boekjaren en de andere helft van de winst van het boekjaar 2012 aan de beschikbare reserves toe te wijzen.

De middelen van het Waas fonds zijn bestemd voor Wase gemeentelijke of intergemeentelijke projecten voorgedragen door de Wase gemeenten, de provincie Oost-Vlaanderen of Interwaas zelf. De projecten kunnen van allerlei aard zijn, maar moeten passen binnen de statutaire doelstellingen van Interwaas, het lokale en banale overstijgen en een intergemeentelijke impact of uitstraling hebben.

Het jaarverslag 2012 is te raadplegen op de website van Interwaas (<http://www.interwaas.be/publicaties/jaarverslag>). Een exemplaar van het jaarverslag 2012 kan ook worden aangevraagd per e-mail naar info@interwaas.be of telefonisch op nummer 03 780 52 00.



Digitale senioren-gids

Het Regionaal Welzijnsoverleg Waasland ontwikkelde in samenwerking met de lokale ouderenadviesraden van de zeven Wase gemeenten (Beveren, Kruibeke, Lokeren, Sint-Gillis-Waas, Sint-Niklaas, Stekene en Temse) en het provinciebestuur Oost-Vlaanderen een digitale senioren-gids. Deze senioren-gids bundelt de zorg- en dienstverlening voor ouderen in de regio Waasland. Mensen die op zoek zijn naar gepaste hulp krijgen via deze website informatie die de gemeentegrens overschrijdt. De digitale senioren-gids kan worden geraadpleegd via <https://sites.google.com/site/ouderenzorgwaasland/>.

Deelname Interwaas aan REALTY 2013

Op dinsdag 28, woensdag 29 en donderdag 30 mei 2013 heeft Interwaas samen met de stad Sint-Niklaas deelgenomen aan de vastgoedbeurs REALTY in Tour & Taxis in Brussel. Tijdens REALTY komen projecten, diensten en producten aan bod op het vlak van industrieel, logistiek, commercieel, residentieel en kantoorvastgoed. De stad Sint-Niklaas heeft de Stationsstraat in de kijker gezet, terwijl Interwaas vooral op zoek ging naar een private partner voor de VTS-site in Sint-Niklaas.

Samenwerking Erfgoedcel Waasland met KAHO Sint-Lieven

De samenwerking tussen de Erfgoedcel Waasland en de KAHO Sint-Lieven was tijdens het schooljaar 2012-2013 tweeledig. Enerzijds organiseerde de erfgoedcel voor de eerstejaarsstudenten Project Kunstvakken (lerarenopleiding secundair onderwijs) een observatie- en doestage in samenwerking met het Stads-museum Lokeren. Anderzijds organiseerde de erfgoedcel een samenwerking tussen verschillende erfgoedorganisaties (Fort Liefkenshoek / Gemeentearchief Beveren en Archeologische Dienst Waasland) en de tweede- en derdejaarsstudenten van de KAHO Sint-Lieven, waarbij deze laatste lessuggesties formuleerden voor de erfgoedorganisaties aan de hand van hun bestaand aanbod. Alle partijen evalueerden de beide samenwerkingen positief, die tijdens het schooljaar 2013-2014 zullen worden voortgezet. Er zal dan ook een nieuwe oproep volgen eind juni 2013, waarbij erfgoedorganisaties zich kandidaat kunnen stellen voor één van deze samenwerkingen.

5.000-tal kijklustigen op Erfgoeddag Waasland

Op zondag 21 april 2013 vond de dertiende editie van de Erfgoeddag plaats. Heel wat musea, archieven en heemkundige kringen in het Waasland openden hun deuren voor het brede publiek en boden samen een 30-tal activiteiten aan rond het thema 'Stop de tijd'. In totaal brachten ongeveer 5.000 erfgoedliefhebbers een bezoek aan de Erfgoeddag in het Waasland. In vergelijking met vorig jaar betekent dit een stijging met een 1.000-tal bezoekers, wat een groot succes kan genoemd worden!

Bezoekersaantallen per gemeente of stad

Beveren kon dit jaar rekenen op een 630-tal bezoekers op Erfgoeddag. De rondleiding en de tentoonstellingen in het kasteel Cortewalle kenden een ruime belangstelling met een 400-tal bezoekers. De tentoonstelling 'Een exclusieve blik achter de schermen van het Rijksarchief Beveren' kreeg 230 bezoekers over de vloer.

In Kruibeke hebben een 110-tal sportieve erfgoedliefhebbers de fietstocht 'Tijdloze route' ingereden.

In Lokeren konden de volgende erfgoedactiviteiten in totaal rekenen op een 150-tal bezoekers: een tentoonstelling over Jozef Van Winkel (1882-1972), de stadswandeling 'Versteend', twee minitentoonstellingen en een lezing rond het thema 'Stop de tijd'.

In Sint-Gillis-Waas wist de tentoonstelling 'Sint-Gillis-Waas: als de tijd bleef stille staan' 150 bezoekers te lokken. De tentoonstelling 'Stop de tijd' in Sint-Pauwels kreeg eveneens 150 bezoekers over de vloer.

In de Stedelijke Musea van Sint-Niklaas (StEM) kwam je alles te weten over het bekomen van de eeuwige jeugd. De Archeologische Dienst Waasland bood op zijn beurt verrassingsboxen aan kinderen aan en gaf een rondleiding in hun archeologisch depot. De Koninklijke Oudheidkundige Kring van het Land van Waas toonde dan weer het verschil tussen 'verwaarloosde' en gerestaureerde historische kaarten en atlanten. Alle activiteiten in het kader van de Erfgoeddag vielen in de smaak en konden samen rekenen op een 1.300-tal bezoekers.



In Stekene brachten in de voormiddag een 80-tal kijklustigen een bezoek aan het restauratieatelier van de Heemkundige Kring d'Euzie. Ook zorgde de heemkring voor twee tentoonstellingen die allebei 170 bezoekers wisten te trekken: '500 jaar markt' en 'Ken uw burgemeesters'. De tentoonstelling 'Stekene 100 jaar geleden en nu' wist een 160-tal erfgoedliefhebbers te lokken.

Maar liefst 1.113 erfgoedliefhebbers trokken naar Temse om een poging te doen de tijd te stoppen.

In Waasmunster brachten een 200-tal geïnteresseerden een bezoek aan een tentoonstelling over de geschiedenis van de Gemeentelijke Basisschool Waasmunster in Kasteel Blauwendael. De multimediaspresentatie 'Memento / Over Arbeid en Werktijd' in het Woonzorgcentrum 't Heuvelveld' kreeg een 250-tal erfgoedliefhebbers over de vloer.

Terugblik scholenproject Erfgoedbank

Tijdens het schooljaar 2012-2013 gingen de leerlingen van het 5de en 6de leerjaar van de Stedelijke Basisschool Spoel uit Lokeren en de Gemeentelijke Basisschool Waasmunster op zoek naar de geschiedenis van hun school. Beide scholen zamelden een 250-tal oude foto's en documenten in, die hen een beeld gaven van hoe het er vroeger op hun school of in hun wijk aan toe ging. Zij werkten hiervoor samen met het Lokerse Stadsarchief (BS Spoel) en met tal van verzamelaars, ex-leerkrachten en ex-directieleden, burens en



Interwaas is het samenwerkingsverband voor streekontwikkeling van de Wase steden en gemeenten Beveren, Kruibeke, Lokeren, Sint-Gillis-Waas, Sint-Niklaas, Stekene, Temse en Waasmunster.

Intergemeentelijk Samenwerkingsverband van het Land van Waas

Lamstraat 113 • 9100-Sint-Niklaas
Tel. + 32 (0)3/780 52 00 • Fax. + 32 (0)3/780 52 09
info@interwaas.be • www.interwaas.be
www.erfgoedcelwaasland.be • www.waaserfgoed.be